

Инструкция по эксплуатации

Фоно предусилитель
(фонокорректор)

“110LP”



M O O N

Правила безопасности.

1. Внимательно прочитайте данные правила безопасности.
2. Сохраняйте инструкцию на протяжении всего использования предусилителя.
3. Обратите свое внимания на все предупреждения.
4. Соблюдайте все правила безопасности.
5. Не подвергайте этот предусилитель воздействию воды.
6. Протирайте предусилитель только сухой тканью.
7. Во избежание перегрева никогда не устанавливайте предусилитель в закрытом пространстве, не перекрывайте доступ к вентиляционным разъемам.
8. Не устанавливайте предусилитель вблизи источников тепла (кухонных плит, батарей отопления или других источников тепла).
9. Для вашей же безопасности всегда используйте заземление и правильно вставляйте силовой кабель.
10. Постарайтесь не наступать на шнур питания, не ставить на него никаких предметов , особенно в области разъема электропитания устройства или сетевой розетки.
11. Используйте только те комплектующие устройства, которые предусмотрены производителем.
12. Используйте только те передвижные приспособления, стойки, треноги, любые другие плоские поверхности, или только те комплектующие устройства, которые предусмотрены производителем. Будьте аккуратны при транспортировке предусилителя, постарайтесь не переворачивать его и не наносить ему каких-либо повреждений.
13. Во время грозы отключите предусилитель от электросети. Всегда отключайте предусилитель от электросети если не используете устройство довольно длительное время.
14. При поломке предусилителя, обращайтесь только к квалифицированным специалистам. Ремонт предусилителя может потребоваться после любых нанесенных ему повреждений (после повреждения шнура электропитания, после воздействия воды или любой другой жидкости, после повреждений, связанных с падением любых объектов на предусилитель или с падением самого предусилителя, или после воздействия дождя, если предусилитель не функционирует должным образом).
15. Не размещайте предусилитель вблизи источников открытого огня или свечей.



ВНИМАНИЕ: ВО ИЗБЕЖАНИЕ ВОЗГОРАНИЯ ИЛИ ПОРАЖЕНИЯ ЭЛЕКТРИЧЕСКИМ ТОКОМ, НЕ ПОДВЕРГАЙТЕ ЭТО УСТРОЙСТВО ВОЗДЕЙСТВИЮ ДОЖДЯ ИЛИ ЖИДКОСТИ.

ВНИМАНИЕ: ВОЗМОЖНО ПОРАЖЕНИЕ ЭЛЕКТРИЧЕСКИМ ТОКОМ. НЕ ОТКРЫВАЙТЕ КОРПУС УСТРОЙСТВА.

ВНИМАНИЕ : ВО ИЗБЕЖАНИЕ ПОРАЖЕНИЯ ЭЛЕКТРИЧЕСКИМ ТОКОМ НЕ СНИМАЙТЕ КРЫШКУ УСТРОЙСТВА. ЗА ТЕХНИЧЕСКИМ ОБСЛУЖИВАНИЕМ ОБРАЩАЙТЕСЬ К КВАЛИФИЦИРОВАННЫМ СПЕЦИАЛИСТАМ.





Изображение в виде молнии с концом в виде наконечника стрелы, находящейся в равностороннем треугольнике, предназначено для того, чтобы предупредить пользователя о наличии не изолированных источников высокого напряжения в корпусе устройства, количество которых может быть достаточным для предупреждения о риске поражения электрическим током.



Изображение в виде восклицательного знака, находящегося в равностороннем треугольнике, предназначено для того, чтобы предупредить пользователя о наличии крайне важной информации в инструкции к этому устройству.



Маркировка с символом “CE” (слева) означает соответствие устройства условиям ЭМ (электромагнитной совместимости) и УНП (указу о низком напряжении) - всем, принятым в европейском обществе стандартам.

Пожалуйста, внимательно прочтите все правила безопасности и предупреждения, перед использованием фонокорректора “Moon 110LP” компании “Simaudio”.

1. **Всегда** полностью отключайте всю вашу аудиосистему от сети переменного тока перед подключением или отключением любых кабелей или перед чисткой предусилителя.
2. Фоно предусилитель “Moon 110LP” должен быть подключен при помощи трех вилочного кабеля электропитания, включающего в себя вилку для заземления. Во избежание риска поражения электрическим током **всегда** подключайте предусилитель всеми тремя вилками. Подключайте предусилитель “Moon 110LP” только к источнику переменного тока подходящего напряжения. На специальном ярлычке, находящемся на и упаковке от предусилителя или на передней панели, указан нужный вольтаж сети. Использование предусилителя при другом вольтаже электросети нанесет вред устройству и аннулирует вашу гарантию.
3. **Не рекомендуется** использование различных удлинителей.
4. **Никогда** не используйте легковозгораемые или взрывоопасные химические средства для чистки устройства.
5. **Никогда** не используйте фонокорректор “Moon 110LP” без каких-либо частей его корпуса. Внутри предусилителя нет никаких частей, которые могут понадобиться пользователю. Открытый корпус устройства, подключенный к источнику переменного тока, представляет опасность поражения электрическим током с возможно летальным исходом. По всем вопросам обращайтесь к квалифицированным специалистам.
6. **Никогда** не подвергайте внутреннюю часть фонокорректора “Moon 110LP” воздействию влаги. Если же по какой-либо причине это произошло, сразу же отключите предусилитель от сети электропитания и отдайте его авторизованному дилеру для проведения полной диагностики.
7. **Никогда** не проливайте на “Moon 110LP” воду или любую другую жидкость. Никогда не ставьте любые объекты наполненные жидкостью (вазы, чашки, бутылки) рядом с предусилителем или на него.
8. **Никогда** не устанавливайте предусилитель в ограниченном пространстве, блокируя вентиляционные отверстия или теплоотводы.
9. **Никогда** не заменяйте предохранители на другие, отличные по техническим характеристикам, или на те, которые не предусмотрены производителем.
11. **Никогда** не пытайтесь собственными силами производить починку фонокорректора “Moon 110LP”. Если у вас возникнут какие-либо проблемы с фонокорректора, обратитесь к авторизованному диллеру.
12. **Никогда** не подвергайте “Moon 110LP” воздействию слишком высокой/низкой температуры.
13. **Никогда** не используйте “Moon 110LP” рядом с взрывоопасными объектами.
14. **Всегда** держите электроприборы вне зоны досягаемости детей.
15. Во время грозы **всегда** отключайте “Moon 110LP” от сети электропитания.

Содержание:

-Поздравления от компании “Simaudio”	стр.5
-Распаковка продукта.....	стр.5
-Знакомство с предусилителем.....	стр.6
-Размещение и установка.....	стр.6
-Схема внутренней платы.....	стр.7
-Внутренние настройки.....	стр.8
-Подключения на задней панели.....	стр.10
-Управление предусилителем.....	стр.10
-Технические характеристики предусилителя.....	стр.11

Поздравления от компании “Simaudio”.

Компания “Simaudio” поздравляет Вас с приобретением фонокорректора “Moon 110LP”! Спасибо вам за то, что вы выбрали нашу продукцию в качестве части вашей Hi-Fi аудио системы или домашнего кинотеатра.

Этот предусилитель был создан для того, чтобы обеспечить вашу аудио-систему всеми передовыми технологиями высококачественного звучания и элегантным внешним видом, в то же время обладая всеми необходимыми акустическими особенностями, которыми славятся усилители компании “Simaudio”. Наши специалисты не пожалели сил для создания столь высококлассного фоно предусилителя, ставшего одним из лучших в своем классе. Знание особенностей производства Hi-Fi оборудования и накопленный нами опыт, являются ответом на вопрос почему, фонокорректора “Moon” могут удовлетворить даже самый утонченный слух любого покупателя.

Во время первых трехсот часов прослушивания, качество звучания вашего “Moon 110LP” будет только улучшаться. Это является результатом периода приработки (пригрева) деталей фонокорректора друг к другу, который присущ большинству аудио устройств. Перед использованием вашего фонокорректора “Moon 110LP” мы настоятельно рекомендуем полностью прочитать инструкцию, чтобы Вы смогли ознакомиться со всеми функциями усилителя. Мы надеемся, что Вы получите искреннее удовольствие от использования “Moon 110LP”. Мы надеемся, что вы испытаете такую же гордость от обладания этим высококлассным передовым предусилителем, какую испытывают специалисты нашей компании от его создания. Наши сотрудники превосходно разбираются во всех неуловимых для простого слушателя тонкостях воспроизведения музыки и стараются наилучшим образом их сочетать в своей продукции.

Информация, содержащаяся в данном руководстве пользователя, может быть изменена без предупреждения. Последнюю версию этой инструкции вы можете найти на сайте нашей компании:

<http://www.simaudio.com/manuals.htm>

Распаковка продукта.

При распаковке фоно-корректора “Moon 110LP”, вам следует аккуратно его вытащить из коробки. Следующие аксессуары должны находиться внутри вместе с устройством:

- Дополнительный блок питания для работы в сетях с переменным током.
- Краткое руководство пользователя.

Как только ваш фоно предусилитель будет полностью распакован, внимательно изучите его на предмет внешних повреждений или дефектов. При обнаружении каких-либо царапин или дефектов, сразу же обратитесь к авторизованному дилеру, у которого вы покупали устройство. Мы рекомендуем вам сохранить оригинальную упаковку и хранить ее в безопасном сухом месте на случай, если вам потребуется куда-либо транспортировать ваш фоно предусилитель. Заводская упаковка специально создана для того, чтобы защитить фонопредусилитель “Moon 310LP” от возможных повреждений во время его доставки.

Пожалуйста запишите серийный номер вашего фоно-корректора “Moon 310LP” компании “Simaudio” в предназначенном для него поле ниже :

Серийный номер: _____

Знакомство с предусилителем.

Ваш “Moon 110LP” объединяет в себе многочисленные фирменные особенности, которые позволяют ему достигнуть “первоклассного” качества звучания. Это сокращенный список наиболее важных технических особенностей фоно предусилителя:

- Регулируемый уровень нагрузочного сопротивления (от 100 до 47 кОм).
- Регулируемый уровень емкостного сопротивления (от 0 до 100 пикофард)
- Регулируемые самим пользователем настройки для головки звукоснимателя с движущимся магнитом (типа “ММ”, 40 дБ) и головки звукоснимателя с движущимся кольцом (типа “МС”, 60 дБ), что позволяет значительно улучшить качество звучания всей вашей Hi-Fi аудио системы.
- Двуслойные дорожки из чистой меди на печатной плате для понижения уровня сопротивления(импеданса). Преимущество такого покрытия в том, что оно улучшает заземление и схему подачи питания, что приводит к уменьшению пути цифрового сигнала и повышенному отношению сигнала к шуму.
- Индуктивная система фильтрации постоянного тока для достижения минимального уровня шумов и помех.
- Компактная, жесткая, полностью алюминиевая конструкция корпуса с позолоченными разъемами “RCA”.
- Точно подобранные высококачественные, сделанные по военным стандартам, электронные комплектующие с минимальным уровнем допустимых отклонений работают при помощи технологии крепления устройства к поверхности для наименее короткого тракта сигнала.
- Для более высокого качества звучания, фоновкорректор должен быть постоянно включен.
- Благодаря низкой эксплуатационной температуре, увеличивается срок службы фоновкорректора.

Размещение и установка.

Для нормальной работы фоновкорректора “Moon 110LP” требуется поддержание стабильной эксплуатационной температуры. Вентиляция фоно предусилителя производится при помощи специальной системы охлаждения, в связи с чем, его следует устанавливать на открытом пространстве. Так же фоно предусилитель рекомендуется размещать на прочной и ровной поверхности, но не внутри закрытой стойки, так как это может плохо сказаться на качестве звучания всей аудио системы и безотказной работе предусилителя. “Moon 110LP” не следует размещать вблизи источников тепла. *Никогда не ставьте любое другое устройство, подключенное к Вашей аудио системе, на корпус фоновкорректора “Moon 110LP”.*

Так как фоновкорректор “Moon 110LP” более чувствителен к электромагнитному излучению (исходящему например от блоков питания) , чем любые другие акустические устройства, специалисты нашей компании не рекомендуют вам размещать фоно предусилитель вблизи подобных устройств. Т.е. “Moon 110LP” следует устанавливать на расстоянии 18 дюймов (45 см) и более от блоков питания, аудио проигрывателей, магнитофонов, сетевых розеток и т.д.

ВНИМАНИЕ:

Проигрыватель с работающей головкой должен быть подключен к фоно предусилителю “Moon 110LP” перед подключением к сетевой розетке, в противном случае вы можете нанести непоправимый вред вашему фоновкорректору или колонкам.



Схема внутренней платы.

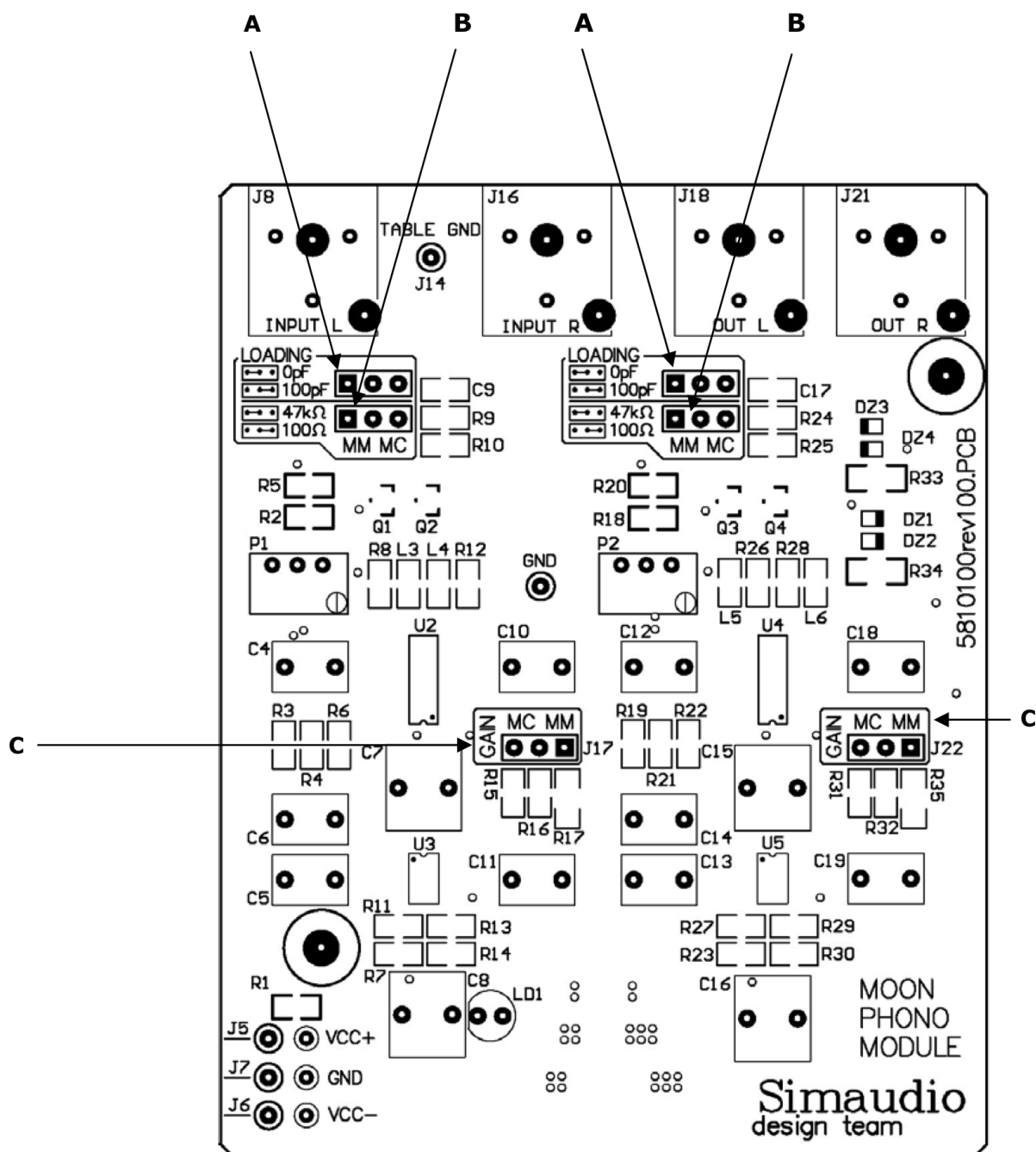


Рисунок 1 : схема внутренней платы фонокорректора “Moon 110LP”.

Возможные настройки:

- A – переключатель для настройки нагрузочного сопротивления.
- B – переключатель для настройки емкостного сопротивления.
- C – отделение переключателя настройки уровня нарастания сигнала.

Внутренние настройки.

Есть три типа настроек доступных для внутренней платы фоно предусилителя “Moon 110LP”, позволяющие вам регулировать головку звукоснимателя с движущимся магнитом или головку звукоснимателя с движущимся кольцом:

- Настройка емкостной нагрузки.
- Настройка нагрузочного сопротивления.
- Настройка усиления уровня сигнала.

Все настройки могут регулироваться при помощи специальных перемычек. Для каждого из видов настроек есть две группы перемычек – для левого и правого канала. Это является результатом по-настоящему зеркальной конструкции дополнительной фоно платы, что только подтверждает столь высокий уровень разделения стерео сигнала в “Moon 110LP”.

Всегда переводите ваш фonoкорректор в спящий режим перед проведением нижеприведенных настроек. Затем отключите все устройства и кабель электропитания от “Moon 110LP”.

На задней части корпуса предусилителя находится четыре шурупа, которые следует отвинтить при помощи шестигранного ключа. Как только вы отвинтите все шесть шурупов, аккуратно поднимите крышку и отложите ее в сторону. Теперь вы сможете произвести нужные вам внутренние настройки на плате “Moon 110LP” для достижения самых высоких акустических характеристик.

Настройки головки звукоснимателя с движущимся магнитом:

Есть два типа настроек доступных для нагрузочного сопротивления; один тип для настройки головки звукоснимателя с движущимся магнитом и второй тип для головки звукоснимателя с движущимся кольцом. Фоно-корректор “Moon 110LP” по умолчанию переведен в режим головки звукоснимателя с движущимся магнитом (см. рисунок 2). Нагрузка переключена на 100 пФ, в то время, как обе перемычки подключены к крайним правым пинам и находятся в гнездах “С9” (для левого канала) и “С17” (для правого канала). Автоматически выбирается нагрузочное сопротивление в 47 кОм, в следствие чего обе перемычки подключены к двум самым левым пинам в гнездах “R9” (для левого канала) и “R24” (для правого канала).



Рисунок 2 : Разъемы перемычек для левого и правого канала при стандартных настройках нагрузки для режима работы головки звукоснимателя с движущимся магнитом.

Уровень нарастания сигнала для головки звукоснимателя с движущимся магним должен быть в размере 40 дБ (см. рисунок 3), в то время, как перемычки должны быть подключенны к крайним правым пинам и находиться в гнездах “J17” (для левого канала) и “J22” (для правого канала).

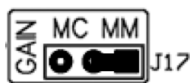


Рисунок 3 : Разъемы перемычек для левого и правого каналов канала при стандартных настройках усиления для режима работы головки звукоснимателя с движущимся магнитом.

К гнездам для регулировки нагрузки, сопротивления и уровня усиления сигнала для каждого канала должны быть всегда подключенны соответствующие перемычки, иначе фоновкорректор “MOON 110LP” не будет выдавать выходной сигнал к разъемам. Так же вы должны всегда поддерживать одинаковые настройки для обоих каналов, иначе баланс звука будет варьироваться между правым и левым каналом вашей Hi-Fi аудиосистемы.

Настройки головки звукоснимателя с движущимся кольцом:

Для перевода вашего фоновкорректора “Moon 110LP” в режим работы головки звукоснимателя с движущимся кольцом (см. рисунок 4), мы рекомендуем перевести нагрузку в режим 0 пФ, тогда обе перемычки будут находиться в крайних левых пинах в гнезде “C9” (для левого канала) и гнезде “C17” (для правого канала). Сопротивление должно быть в размере 100 Ом, тогда обе перемычки будут в двух крайних пинах в гнезде “R9” (для левого канала) и в гнезде “R24” (для правого канала).

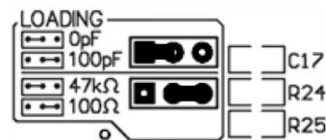
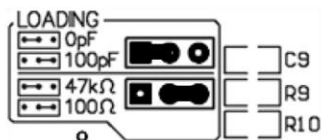


Рисунок 4:

Разъемы перемычек для левого и правого каналов канала при стандартных настройках нагрузки для режима работы головки звукоснимателя с движущимся кольцом.

Уровень усиления сигнала для работы с головком звукоснимателя с движущимся кольцом должен быть в размере 60 дБ (см. рисунок 5), в то время как перемычки должны находиться в краних левых пинах в гнезде “J17” (для левого канала) и в гнезде “J22” (для правого канала).

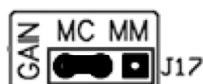


Рисунок 5 : Разъемы перемычек для левого и правого каналов канала при стандартных настройках усиления для режима работы головки звукоснимателя с движущимся кольцом.

Подключения на задней панели.



Рисунок 6 : Задняя панель фоно предусилителя “Moon 110LP”.

Задняя панель вашего фонокорректора должна выглядеть точно так же, как и на рисунке 6 (сверху). В центральной части задней панели “Moon 310LP” находятся одна пара разъемов типа “RCA” с несимметричным входом и, прямо под ними, разъем для заземления. Слева от этих разъемов находится одна пара разъемов типа “RCA” с несимметричным выходом. При использовании пары соединительных кабелей типа “RCA”, подключайте их к вашему предусилителю/интегральному усилителю. Примите во внимание, что низкокачественные соединительные кабели могут в целом ухудшить качество звучания всей вашей Hi-Fi аудио системы. Наконец, в правой части задней панели фонокорректора “Moon 110LP” находится разъем с маркировкой “12VDC INPUT” для подключения блока питания. Блок питания предоставляется в наборе с фоно предусилителем.

Все вышперечисленные разъемы были специально подобраны для “Moon 310LP”, благодаря чему качество звучания вашего предусилителя значительно улучшается. Не до конца вставленные в разъемы кабели могут в значительной степени повлиять на производительность вашего устройства; разъемы не должны быть запачканы грязью или пылью. Чтобы легко и быстро их очистить, от вас просто потребуется вытащить и вставить их обратно. Перед этим важно не забыть полностью отключить всю вашу Hi-Fi аудио систему. Несоблюдение этого правила может привести к серьезной поломке

Управление предусилителем.

Для обеспечения нормальной работы вашего фоно-корректора “Moon 110LP”, мы советуем вам никогда отключать питание “Moon 110LP”. Но в случае если вы собираетесь на длительное время покинуть дом, то выключение предусилителя все-таки понадобится. Пожалуйста, примите во внимание, что для достижения наилучшего качества звучания, фоно предусилителю, после его подключения к сети электропитания, понадобится несколько часов непрерывной работы.

ВНИМАНИЕ:



Проигрыватель должен быть подключен к фонокорректору “Moon 310LP” перед его подключением к сетевой розетке, в противном случае вы можете нанести непоправимый вред вашему фонокорректору или колонкам.

Подключение кабеля электропитания:

Для достижения наилучших акустических характеристик, мы рекомендуем вам подключать блок питания вашего “MOON 110LP” напрямую к сети электропитания, без использования специализированных удлинителей. Затем аккуратно подключите предоставленный вам в наборе кабель к разъему с маркировкой “12VDC” на задней панели фоно фонокорректора.

ВНИМАНИЕ:



Кабель электропитания не должен каким-либо образом касаться других кабелей, подключенных к вашему предусилителю “Moon 310LP”, так как это может негативно сказаться на акустических данных вашей Hi-Fi аудио-системы. Если контакта между кабелями избежать невозможно, то, пожалуйста, убедитесь, что все кабели пересекаются под прямым углом в девяносто градусов. Это поможет максимально уменьшить их зону соприкосновения.

Первое включение “Moon 310LP”.

Так как “Moon 110LP” не оборудован специальным тумблером для переключения питания на задней панели, то включение/выключение фоно предусилителя производится при помощи подключения/отключения кабеля электропитания. Перед его подключением удостоверьтесь, что все остальные кабели подключены правильно. Как только “Moon 110LP” будет подключен к сети переменного тока, на его передней панели загорится синий LED-индикатор.

Последовательность включения и выключения.

Во избежание возможных шумовых помех (например глухих ударов или хлопков), которые могут исходить из ваших аудио колонок, от вас потребуется соблюдение следующих правил при включении/выключении вашего фонокорректора “Moon 110LP”:

- 1) Всегда включайте ваш фонокорректор “Moon 110LP” перед включением предусилителя/интегрального усилителя.
- 2) Всегда выключайте ваш фонокорректор “Moon 110LP” после выключения предусилителя/интегрального усилителя.

Технические характеристики предусилителя:

Технические характеристики.

Схема внутренней платы.....	зеркальная симметричная конструкция.
Количество несимметричных входов типа “RCA”.....	1 пара
Входное сопротивление - регулируемое.....	100 и 47 кОм
Входная емкость – регулируемая.....	0 и 100 пикофарад (пФ)
Количество несимметричных выходов типа “RCA”.....	1 пара
Уровень нарастания сигнала – регулируемый.....	40 и 60 дБ
Входные перегрузки при уровне нарастания сигнала в 40 дБ.....	45 милливольт при частоте в 1 кГц
Входные перегрузки при уровне нарастания сигнала в 60 дБ.....	4.5 милливольт при частоте в 1 кГц
Соотношение сигнал-шум при уровне нарастания сигнала в 40 дБ (в полной шкале).....	104 dBr
Соотношение сигнал-шум при уровне нарастания сигнала в 60 дБ (в полной шкале).....	87 dBr

Максимальная мощность выходного сигнала (1 кГц/10 кОм).....	3.0 Вольт
Частотная характеристика.....	от 20 Гц до 20 кГц (+0.5 дБ)
Перекрестные помехи при мощности сигнала в 1 кГц	-97 дБ
Интермодуляционные искажения.....	менее 0.009 %
Суммарное значение нелинейных искажений (20 Гц-20 кГц).....	менее 0.001%
Потребление энергии.....	2 Ватт
Требуемый вольтаж сети.....	120 Вольт или 240 Вольт, 60 Гц или 50 Гц
Вес устройства.....	2.5 фунта / 1.1 кг
Габариты устройства (ширина x высота x глубина, в дюймах*)	5 x 2.9 x 6.5

*1 дюйм=2.54 сантиметра

В случае если у вас возникнут какие-либо проблемы с вашим фоновым корректором “MOON 110LP”, то, пожалуйста, свяжитесь с нашей компанией через электронную почту (service@simaudio.com) или позвоните по нашему номеру технической поддержки (877-980-2400).