

4 (93) 2010

THE HI-FI JOURNAL

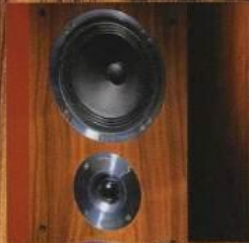
# АудиоМагазин

[www.audiomagazine.ru](http://www.audiomagazine.ru)



## Шаг вперед

АС Wilson Audio Sasha W/P



## Формула звука

АС Neco Celan XT 901



## Великолепная семерка

Комплект Simaudio Moon Evolution 750D/700i



## Родина Солнца

SACD-проигрыватель Esoteric P-05 / D-05





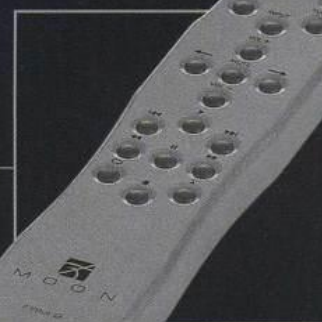
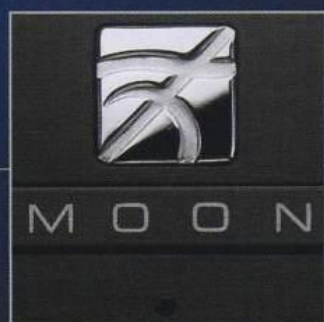


CD-проигрыватель  
*Simaudio Moon Evolution 750D*

Интегральный усилитель  
*Simaudio Moon Evolution 700i*

## Со знанием дела

Алексей СКОРПИЛЕВ



В этом году канадской компании **Simaudio** исполняется 30 лет. Путь к этой круглой дате был отмечен созданием целого ряда интересных аппаратов, многие из которых сумели отметиться и в нашем издании (в общей сложности — десяток тестов). Сам же производитель решил отпраздновать это событие выпуском ограниченного тиража одних из самых новых своих продуктов серии *Evolution* — CD-проигрывателя *750D* и интегрального усилителя *600i* в отделке *Ferrari red*, с хромированными элементами и более качественным подбором комплектующих.

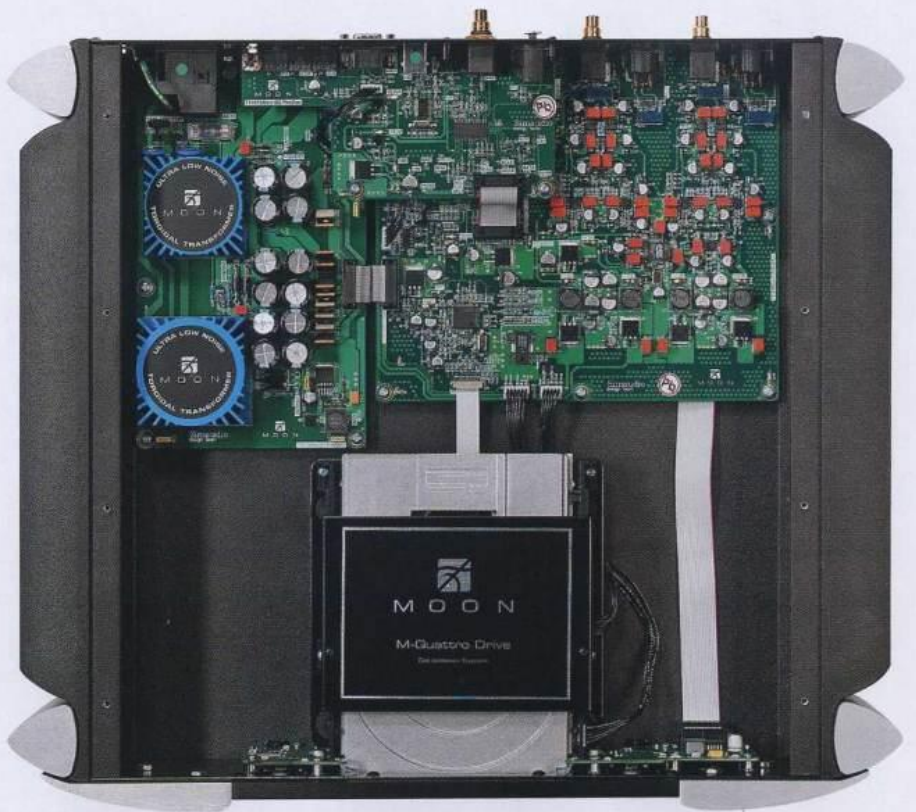
Впрочем, сдается мне, что в данном случае в компании немного сдукали, выбрав этот усилитель, скорее, по причине схожих с проигрывателем габаритов, поскольку непосредственно ему в пару больше подходит модель 700i. Вот на них-то мы и остановимся подробнее.

**Конструкция**

В блоке питания CD-проигрывателя (который его создатели остроумно называют ЦАП-транспортом) установлены 2 тороидальных трансформатора, номиналом 25 ВА для цифровой части и 10 ВА — для аналоговой. Соответствующим образом распределяются и два банка емкостей, на 17600 и 8800 мкФ. Система *i<sup>2</sup>DCf* с помощью миниатюрных катушек индуктивности обеспечивает независимую фильтрацию питающего напряжения для 24 потребителей в аудиосхеме. В ближайшем будущем планируется также производство внешнего блока питания, под который уже зарезервировано 2 соответствующих разъема на задней панели.

CD-привод закреплен на плавающей 4-точечной гелевой подвеске *M-Quattro*. Проверка на качество считывания механически поврежденных дисков показала, что он начинает сбиваться при выпадении 1,5 мм дорожки.

Аппарат оснащен цифровыми входами на разъемах AES/EBU, SPDIF и TosLink, которые обслуживаются приемником *CS8416* от *Cirrus Logic* и могут получать сигнал с разрешением 44,1-



192 кГц, а также USB-входом, подключенным к USB-ЦАП *PCM2705* от *Texas Instruments*. Непосредственно цифро-аналоговое преобразование возложено на 8-канальный 32-битный конвертер *ESS ES9018*, работающий, по всей видимости, в квадербалансном включении.

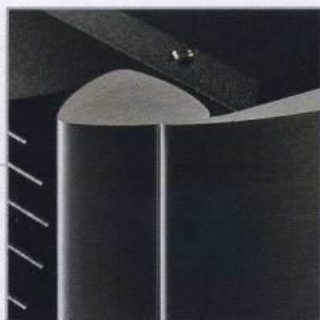
В блоке питания усилителя установлено 2 тороидальных трансформатора *TDC205V* производства канадской компании *Brownsburg Electronik*, номина-



CD-проигрыватель **Simaudio Moon Evolution 750D** (456 820 руб.)

**Технические параметры [ по данным производителя ]**

Частотный диапазон:	20 Гц – 20 кГц
слышимый, CD, -0,1 дБ	2 Гц-100 кГц
полный, внешний источник, -3 дБ	< 0,0003 %
Суммарный коэффициент гармоник, 1 кГц, кривая А	< 0,0002 %
Интермодуляционные искажения	> 120 дБ
Динамический диапазон	> 120 дБ
Отношение сигнал/шум	> 116 дБ
Разделение каналов	50 В/мкс
Скорость нарастания выходного сигнала	< 1 пс
Джиттер	2 В
Напряжение выходного сигнала	100 Ом
Выходное сопротивление	12 Вт
Энергопотребление	16 кг
Масса брутто	476 x 102 x 427 мм
Габариты	



лом по 485 ВА каждый, а также банк конденсаторов суммарной емкостью почти 70 тысяч мкФ. Еще один небольшой трансформатор используется, по всей видимости, для служебных нужд. Регулировка громкости осуществляется оригинальной схемой *M-eVOL2*, с переменным шагом: по 0,5 дБ в диапазоне от 0 до 30 и по 0,1 дБ от 30 до 80, итого — 560 значений. В выходных каскадах установлено в общей сложности 6 комплементарных пар биполярных транзисторов, предположительно — аналогичных моделям *ON*, *MJL21193* и *MJL21194* (16 А/250 В/200 Вт). Следует отметить, что первые 5 Вт своей мощности усилитель работает в режиме класса А, плавно переходя затем в класс АВ. Для подключения акустических систем имеются клеммы *WBT 0765*.

В обоих аппаратах используются 4-слойные печатные платы, позволяющие оптимизировать расположение элементов и сделать путь сигнала максимально коротким. Вся "начинка" установлена в сходные по конструкции и, как уже отмечалось выше, немного отличающиеся по габаритам массивные корпуса, оснащенные регулируемыми по высоте шипами с комплектными подпятниками. Идентичные же по конструкции дисплеи имеют высокую наглядность и 3 градации яркости, я бы сказал — от нормальной до очень яркой. К проигрывателю и усилителю прилагаются идентичные металлические пульты ДУ. Изготовлены оба аппарата в Канаде.

### Прослушивание

Именно парное включение проигрывателя и усилителя произвело наибольшее впечатление и запомнилось эффектной, можно даже сказать — пышной правдоподобностью. Что здесь имеется в виду? Истина (или что для нас привычнее — верность), улавливаемая в звучании, как воображаемый и искомый идеал, не всегда лишь совокупность однозначно высоких оценок по каким-либо критериям; посему разумно будет допустить, что она вполне



Интегральный усилитель **Simaudio Moon Evolution 700i** (319 900 руб.)

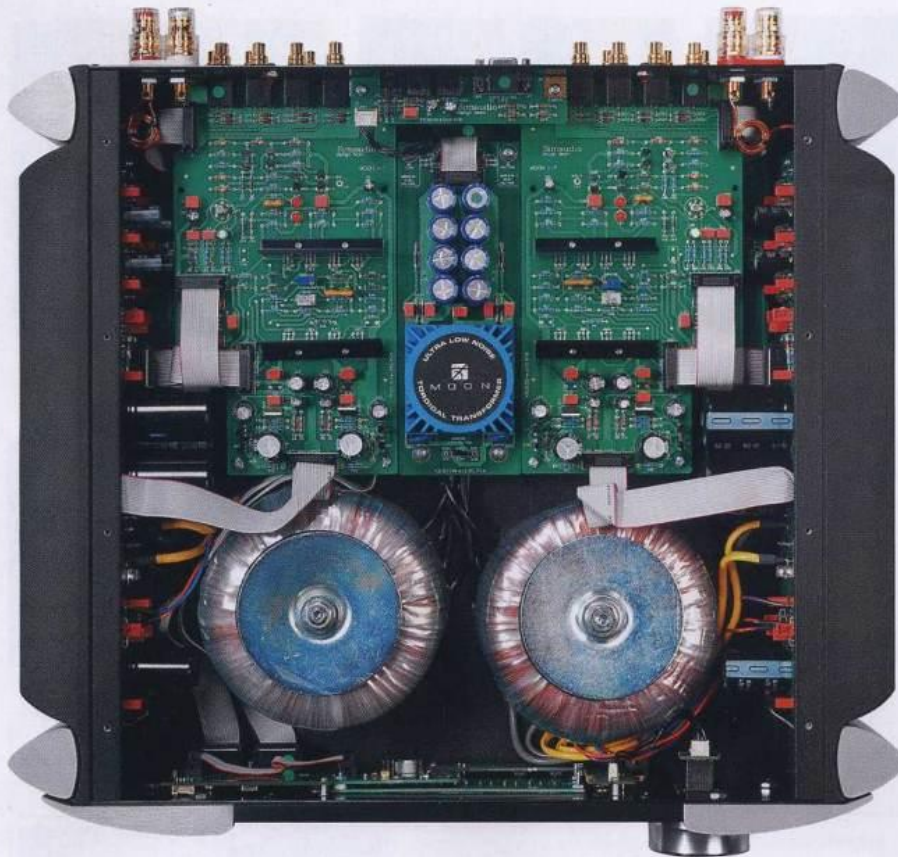
### Технические параметры [ по данным производителя ]

Входные чувствительность и импеданс	0,49-6 В/23,7 кОм
Выходной импеданс предусилителя/усилителя мощности	50/0,02 Ом
Выходная мощность, 8/4 Ом	175/350 Вт на канал
Коэффициент усиления	37 дБ
Отношение сигнал/шум: предварительный усилитель, 20 Гц – 20 кГц усилитель мощности	120 дБ 105 дБ
Максимальные выходные напряжение и ток (пиковый)	45 В/22 (42) А
Скорость нарастания выходного сигнала	35 В/мкс
Частотный диапазон, –3 дБ	10 Гц – 100 кГц
Разделение каналов, 1 кГц	100 дБ
Суммарный коэффициент гармоник, 20–20000 Гц, 1/175 Вт	< 0,015/0,04%
Энергопотребление	50–600 Вт
Масса брутто	27 кг
Габариты	476 x 140 x 460 мм

может приобретать разные оттенки. Например, в противовес ощущениям, возникшим от тестируемых компонентов *Simaudio*, истина могла бы предстать для слушателя, ищущего в музыке эмоции, а не только звуки, — сухой и безжизненной, оставаясь при этом не менее верной и не менее привлекательной с точки зрения аудиофилии. У нашего же комплекта есть какая-то ярко выраженная жизненность, некая животворящая энергия, наделяющая сочное звучание подвижностью заложенных в произведения мыслей и доходчивостью самих музыкальных идей. Эта аппаратура способна с изящной легкостью быстро и незаметно сделать прыжок, отделяющий набор уже набивших оскомину признаков качественного звучания (за который силится зацепиться и с помощью которого берется судить об аудиотехнике неискушенный слушатель ввиду отсутствия других ориенти-

ров) от более сильных и значимых ощущений, позволяющих размышлять о музыке как таковой. Очень важно почувствовать, как практически сразу же эти поверхностно описывающие звучание признаки перестают быть значимыми. Видимо, даже заранее настроенное на аналитический лад сознание быстро пасует перед этой убедительностью и, уклоняясь от повинования, следует за манящими образами. В этой ситуации желание сосредоточиться на свойствах звучания может столкнуться с известными затруднениями, но именно в этом, думается, и есть главное предназначение аппаратуры для звуковоспроизведения.

К свойствам проигрывателя можно отнести его индивидуальную интерпретацию характеристик музыкальной сцены, когда все действие немного приближено к слушателю, при неизменном ее объеме, созданном при записи. В обиль-



“расползаться”; также она обеспечивает устойчивость положения звуков барабанов и тарелок. Особые ощущения приносит звучание рояля: скупая на ритмическое разнообразие и показную виртуозность исполнительская манера открывает мудрые мысли и оригинальные приемы в импровизации, в которой нет места нарочито сложным пассажирам. Правдивость в передаче тембра кларнета, использующего для обыгрывания темы свой огромный тональный диапазон, — выше всяких похвал. Пронзительная и искрометная труба обладает замечательными тембрами и микродинамическими оттенками, виртуозное мелодическое мышление заполняет всю сферу чувств. Композиция насыщена и сольной игрой, и одновременной импровизацией нескольких инструментов, которые не наслаиваются друг на друга. Легкость и напевность имеют благородное сочетание с детальностью (4), сложный портрет тембра акустической гитары дополняется подробностями звукоизвлечения. Невысокая волна вибрато, которую вызывают покачивания пальцев, прижимающих струны, легко осознана, что усиливает ощущение правдоподобия происходящего. ■

но задействованной реверберации для большинства электронных инструментов не уходит из виду точно отображенный рояль (1). Вокальная партия, наполненная теплотой, отличается эмоциональностью и точной артикуляцией. Ударные и бас, появившись немного внезапно, разрешают возраставший до этого накал эмоций и, являясь прочной ритмической и тональной опорой, усиливают ощущение величественности замысла. Бас очень глубок, но не выпадает и не выделяется, находясь в тесной связи с другими инструментами. Увеличение громкости значительно выше средней не приносит никаких изменений и не влияет на исходную сбалансированность и плавность — мощность усилителя позволяет забыть об ограничениях. В знакомых записях (2) обнаруживается непривычно много инструментов, особое удовольствие приносит “густота” и богатый колорит тембров, особая выразительность макродинамики, а еще — сильно выраженный эффект присутствия в большом зале.

Разительная непохожесть музыкальных жанров только усиливает появившуюся привязанность к этим компонентам. Сильный, блуждающий и при этом прыткий ход контрабаса (3), несущего на себе роль аккомпанемента, не мешает следить за нюансами звукоизвлечения, где нам позволено слышать и прижатие струн, и щипки. Точная локализация не позволяет басовым нотам

[ Контрольный тракт ]

CD-проигрыватель *Audio Aero Capitole Reference Signature Edition*;  
 интегральный усилитель *Pass Labs INT-30A*;  
 акустические системы *Wilson Audio Sasha W/P*;  
 кабели к АС *Siltech Classic SQ-110 Mk2*;  
 кабели межблочные *Nordost Frey*;  
 кабели сетевые *Nordost Vishnu, Nordost Valhalla*;  
 стойка для аппаратуры *Sonus Systems Elite 1350*.

[ Музыкальный материал ]

- DISC 1 Kate Bush. “The Whole Story” (EMI Records, 7464142)
- DISC 2 Debussy. Images. The Cleveland Orchestra. Pierre Boulez (Deutsche Grammophon, 435 766-2)
- DISC 3 Louis Armstrong & Duke Ellington. “The Great Summit” (Roulette Jazz, 7243 5 24547 2 3)
- DISC 4 Jesse Cook. “Free Fall” (Narada World, 72438-49290-0-8)
- DISC 5 AM “Tect-CD1” (AM, AMCD 001 001-2)

[ Вывод ]

Проигрыватель и усилитель являют собой очень органичное сочетание, обеспечивающее звучание отменного качества. Не видится никаких препятствий для того, чтобы использовать эти аппараты по отдельности: каждый наделен своими неоспоримыми привлекательными чертами и способен составить достойную компанию аппаратам других марок в трактах, претендующих на особую точность воспроизведения. Однако же именно их совместная работа дает столь впечатляющий результат. Компоненты *Simaudio*, участвовавшие в тестировании, дают хорошее представление о высоких инженерных и технологических возможностях, которыми обладает изготовитель, и могут быть предложены вниманию наиболее требовательных и опытных меломанов.