



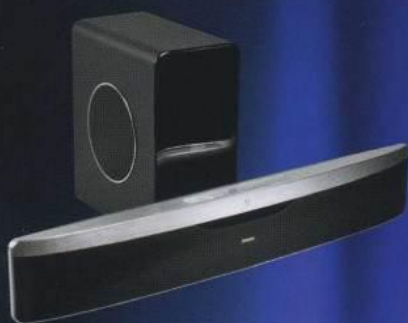
• СТЕРЕО • ДОМАШНИЙ КИНОТЕАТР • ВИДЕО ВЫСОКОЙ ЧЕТКОСТИ

• www.hi-fi.ru



IFA 2011

Большой репортаж с главной европейской выставки электроники



Создающие объем

Сравнительный тест саундбаров за 30 000 рублей



North Mississippi Allstars

Интервью братьев Дикинсон эксклюзивно для Hi-Fi.ru

7 причин любить hi-fi

Сравнительный тест акустических систем за 200 000 рублей



ГЛАВНАЯ ДИАГОНАЛЬ

Сравнительный тест больших LED 3D-телевизоров



VIENNA ACOUSTICS BEETHOVEN BABY GRAND

ВТОРАЯ СВЕРХУ МОДЕЛЬ В ЛИНЕЙКЕ CONCERT GRAND ПОЛНОСТЬЮ СООТВЕТСТВУЕТ ФИЛОСОФИИ VIENNA ACOUSTICS, ПРИНЯТОЙ ДЛЯ ЭТОЙ СЕРИИ: НЧ- И СЧ-ДИНАМИКИ ИЗ ЯПОНСКОГО ПРОМЫШЛЕННОГО ПЛАСТИКА, КАТУШКИ С ПОРОШКОВЫМИ СЕРДЕЧНИКАМИ НА НЧ И ТЩАТЕЛЬНО ПОДОБРАННЫЕ ЭЛЕМЕНТЫ ФИЛЬТРОВ С РАЗБРОСОМ ПАРАМЕТРОВ НЕ БОЛЬШЕ 1%

188.000 руб.



Название – Vienna Acoustics Beethoven Baby Grand | Частотная характеристика, Гц – 30—22 000 (уровень не указан) | Число полос – 3 (НЧ – 2 x 15 см, XPP Spidercone полимерные конусы, СЧ – 15 см, X3P полимерный конус, ВЧ – 2,8 см, шелковый купол; частоты раздела не указаны) | Акустическое оформление – фазоинвертор | Сопротивление, Ом – 4 | Чувствительность, дБ – 91 | Габариты одной колонки, см – 101,6 x 21,6 x 37,5 | Масса одной колонки, кг – 29,5

Низкочастотные и среднечастотные динамики для Beethoven Baby Grand изготавливаются в сотрудничестве со ScanSpeak на базе диффузоров из термопласта ХРР и его вариантов, позволяющих при небольшой площади мембраны обеспечить высокое звуковое давление с сохранением детальности. Басовики для жесткости покрыты сеткой, похожей на паутину (что и дало динамике название — Spidercone), из полимера ХРР. В секции НЧ стоят катушки с порошковыми сердечниками, для остальных излучателей используются катушки с воздушными сердечниками. Рабочие полосы НЧ- и СЧ-динамиков разделены фильтрами Бесселя 2-го и 1-го порядков, собранными с примене-

лидную толщину, превышающую 4 см. Устойчивость кабинетам придают охватывающие их снизу массивные «паучьи лапы» из литого алюминия с длинными стальными шипами. На задней стенке имеются всего одна пара клемм из сплава золота и серебра и широкое горло порта фазоинвертора. Колонки сделаны исключительно аккуратно и выглядят крайне элегантно.

Beethoven Baby Grand выказали не только полную конструктивную преемственность со старшей моделью (ровно год назад побывавшей у нас на тестировании), но и большое сходство с ее исполнителем почерком. Фирменные бархатистые плотные тембры, очень спокойная подача без грузности и вязкости, благородная, чуть матовая роскошь звучания — все это сразу напомнило Beethoven Concert Grand. В то же время характер данной акустики заметно отличался от манеры тех же Repaudio Serenade в сторону куда большей подвижности, рельефной выразительности и просто породистости звука. Логичное развертывание мелодических линий, превосходная динамика и весомые оркестровые форте, высокая степень интегрированности темпоритмически трудных и насыщенных фрагментов (таких, как «Скифская сюита») оставили самые приятные впечатления. «Аппassionата» была сыграна с хорошими низкими частотами, отчетливо проявленным роком малой октавы и точными и вовремя отстреливающимися паузами. Вступления некоторых инструментов могли бы быть более игольчатыми и спонтанными, но пластика и органичность воспроизведения натуральных тембров все искупали. В отличие от старшего собрата, обладавшего более крупным саундом и некоторой сопутствующей валяжностью, уменьшенные baby-Beethoven неожиданно достойно и выразительно выступили с жесткими жанрами. И старый добрый рок, и веселый пауэр-метал, и антигуманный (хотя и мелодичный) канадский дэт прозвучали вкусно, выпукло и наполненно. И только в особо быстрых местах бас самую чуточку путался и не успевал проворачиваться.



нием металлопленочных резисторов и полипропиленовых конденсаторов МКР. Среднечастотник на жестком резиновом подвесе в виде обратной полуволны установлен в отдельной камере. За воспроизведение ВЧ отвечает шелковый купол ScanSpeak диаметром 28 мм с покрытием. Небольшие корпуса со скругленными гранями покрыты белым рояльным лаком. Передняя и задняя стенки выполнены отдельно и имеют со-

ИЗМЕРЕНИЯ

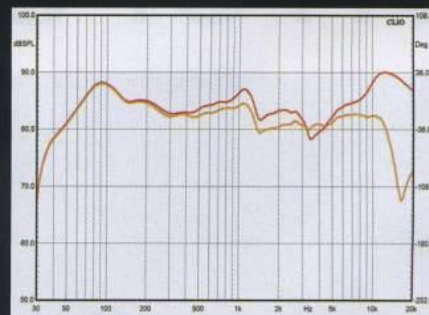


рис. 1

График АЧХ на оси ведет себя весьма беспокойно, с неравномерностью, не укладывающейся даже в коридор 5 дБ выше 3 кГц (рис. 1). Но при развороте АС от слушателя ситуация стабилизируется, частотный диапазон разделяется на две зоны со ступенчатым переходом и исчезающе малыми флуктуациями внутри каждой зоны. Нижняя граница частота по -10 дБ составляет 34 Гц. Модуль импеданса не обнаруживает большого разброса значений (рис. 2). Однако Vienna Acoustics Beethoven Baby

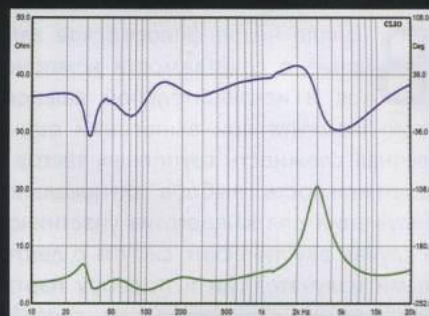


рис. 2

Grand не назовешь легкой нагрузкой для усилителя. Импеданс на НЧ в целом заметно ниже среднего (6 Ом, для широкой полосы частот от нижней середины). Кроме минимума в 2,3 Ом на 100 Гц, имеется потенциально проблемная зона в нижнем басу, в районе 33 Гц. КНИ в ВЧ-области пренебрежимо мал, чего не скажешь об НЧ. При 88 dB SPL максимум искажений приходится на 1 кГц — 0,69%, хотя среднее значение составляет всего 0,35% (рис. 3).

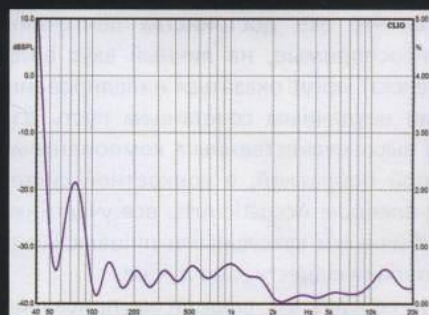


рис. 3

ДИЗАЙН **95** КАЧЕСТВО ИЗГОТОВЛЕНИЯ **90** ЗВУЧАНИЕ **95** ЭРГОНОМИКА **90** **95%**



Бархатные тембры, насыщенный вокал, высокая интегрированность сложных симфонических записей



Несколько смягченная подача, в самых быстрых и жестких треках звук чуть вязнет

В звучании Vienna Acoustics Beethoven Baby Grand прежде всего отмечается порода, благородный стиль, который не подменишь и не подделаешь. Воспроизведение музыки практически всех жанров одновременно наполненное и динамичное, рельефно выпуклое, но не грузное, ритмически точное